

第四章 勞動力與就業



目錄

4.1 青年就業	3
表 4.1a：16-29 歲人口經濟活動狀況統計（2009-2020）	3
表 4.1b：按歲組統計的 16-29 歲勞動人口失業率（2009-2020）	5
表 4.1c：按歲組統計的 16-29 歲就業人口（2015-2020）	7
表 4.1d：按學歷統計的 16-29 歲就業人口（2015-2020）	7
表 4.1e：按歲組及性別統計的 16-29 歲就業人口（2015-2020）	7
表 4.1f：按轉工原因統計的 16-29 歲曾轉工人士（2015-2020）	9
表 4.1g：按過去一年轉工次數統計的 16-29 歲曾轉工人士（2015-2020）	9
表 4.1h：16-29 歲曾轉工人士佔全職人士的百分比（2015-2020）	9
4.2 每周工作時數	10
表 4.2：按每周工作時數統計的 16-29 歲就業人口分佈（2015-2020）	10
4.3 青年平均收入	13
表 4.3：按歲組統計之 16-29 歲就業人口月工作收入中位數（2009-2020）	13
4.4 青年職業人口分佈	15
表 4.4a：按職業統計的 16-29 歲就業人口分佈總數（2009-2020）	15
表 4.4b：按職業身份及職業統計之 16-29 歲就業人口分佈（2018-2020）	17
4.5 教育程度與收入	21
表 4.5：按學歷統計的 16-29 歲就業人口月工作收入中位數（2009-2020）	21
4.6 語言技能	23
表 4.6a：受訪青年掌握/會說語言種類（2020）	23
表 4.6b：受訪青年生活常用語言（2018）	23
表 4.6c：受訪青年工作常用語言（2020）	23
表 4.6d：受訪青年想加強的語言種類（2020）	24
4.7 青年創業	25
表 4.7a：15-29 歲參與政府創業培訓計劃的人次（2016-2020）	25
表 4.7b：受訪青年評價現在澳門的社會環境是否合適創業（2014，2016，2018，2020）	25
表 4.7c：受訪青年的創業意願（2018，2020）	25
表 4.7d：受訪青年的創業意向程度（2014，2016）	26
表 4.7e：受訪青年的創業年齡分佈（2020）	26
表 4.7f：在職青年第一份工作就業情況（2020）	27
表 4.7g：創業與非創業受訪青年的整體壓力程度對比（2018，2020）	27
表 4.7h：創業與非創業受訪青年面對毫無希望事情也不放棄的態度之對比（2020）	28
表 4.7i：創業與非創業受訪青年相信困難是可以解決同意評價之對比（2020）	28
表 4.7j：創業與非創業受訪青年對澳門創業環境的評價之對比（2018，2020）	29

4.1 青年就業

表 4.1a：16-29 歲人口經濟活動狀況統計（2009-2020）

統計指標	2009	2010	2011	2012	2013	2014	2015	2016	2017	2018	2019	2020
千人												
勞動人口 (16-29 歲)	82.6	80.4	89.3	94.9	97.5	101.0	97.4	91.1	83.2	79.1	73.3	68.3
就業人口 (16-29 歲)	78.5	77.4	86.0	91.5	94.5	97.7	94.4	87.9	80.5	76.6	70.9	65.1
其中就業不足人口	0.4	0.3	0.4	0.2	0.2	0.1	0.2	0.2	0.1	0.2	0.1	2.5
失業人口 (16-29 歲)	4.1	3.0	3.3	3.4	3.0	3.4	2.9	3.2	2.8	2.5	2.3	3.2
百分比												
勞動力參與率 (16-29 歲)	67.2	66.6	68.1	68.3	69.4	71.1	71.1	70.4	68.0	68.3	66.4	65.0
失業率 (16-29 歲)	5.0	3.7	3.7	3.5	3.0	3.3	3.0	3.5	3.4	3.2	3.2	4.7
就業不足率 (16-29 歲)	0.5	0.4	0.4	0.2	0.2	0.1	0.2	0.2	0.1	0.2	0.1	3.7

資料來源：統計暨普查局《就業調查》

註：(1) 調查以抽樣方式進行，樣本是經排除如軍營、醫院、監獄、學校宿舍及安老院等集體居住單位後抽出。調查對象為居住在陸上住宅單位內的人士。

(2) 某歲組的勞動力參與率 = 相應歲組的勞動人口 / 相應歲組的澳門人口 × 100%

某歲組的失業率 = 相應歲組的失業人口 / 相應歲組的勞動人口 × 100%

某歲組的就業不足率 = 相應歲組的就業不足人口 / 相應歲組的勞動人口 × 100%

(3) 2009 年及 2010 年資料根據 2011 年人口普查結果修訂。

圖 4.1a：16-29 歲人口經濟活動狀況統計（2009-2020）

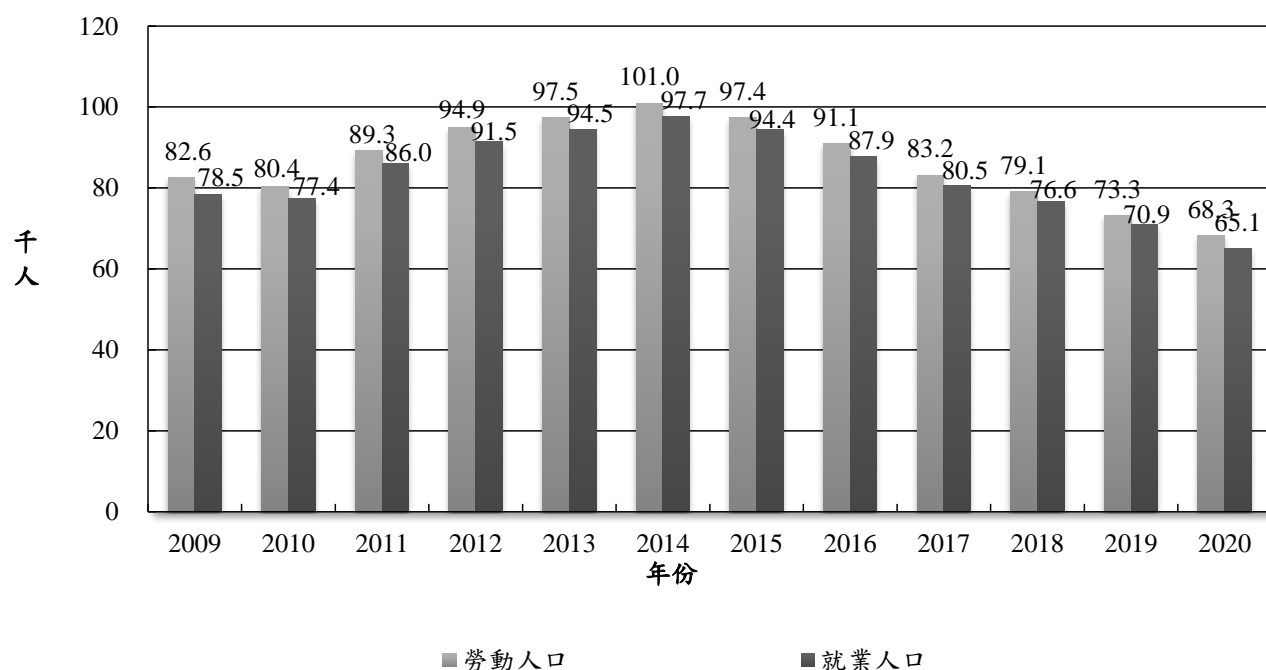


表 4.1a(續)：14-29 歲人口經濟活動狀況統計 (2003-2008)

統計指標	2003	2004	2005	2006	2007	2008
總數(千人)						
勞動人口 (14-29 歲)	50.4	53.0	59.1	67.1	77.6	85.5
就業人口 (14-29 歲)	46.2	49.0	55.6	63.5	74.0	81.9
其中就業不足人口	0.7	0.5	0.4	0.2	0.2	0.2
失業人口 (14-29 歲)	4.2	3.9	3.5	3.7	3.6	3.6
百分比						
勞動力參與率 (14-29 歲)	46.6	47.0	49.2	51.7	56.9	60.6
失業率 (14-29 歲)	8.3	7.4	6.0	5.5	4.6	4.2
就業不足率 (14-29 歲)	1.4	0.9	0.6	0.2	0.2	0.2

資料來源：統計暨普查局

- 註：(1) 調查以抽樣方式進行，樣本是經排除如軍營、醫院、監獄、學校宿舍及安老院等集體居住單位後抽出。調查對象為居住在陸上住宅單位內的人士。
- (2) 根據勞動關係法生效(2009年1月1日)前的澳門勞工法例，14歲或以上為合法工作年齡，故“4.1-青年就業”中提供的是14-29歲的勞動人口資料。
- (3) 某歲組的勞動力參與率 = 相應歲組的勞動人口 / 相應歲組的澳門人口 × 100%
 某歲組的失業率 = 相應歲組的失業人口 / 相應歲組的勞動人口 × 100%
 某歲組的就業不足率 = 相應歲組的就業不足人口 / 相應歲組的勞動人口 × 100%
- (4) 2006年及2018年資料根據2011年人口普查結果修訂。

圖 4.1a(續)：14-29 歲人口經濟活動狀況統計 (2003-2008)

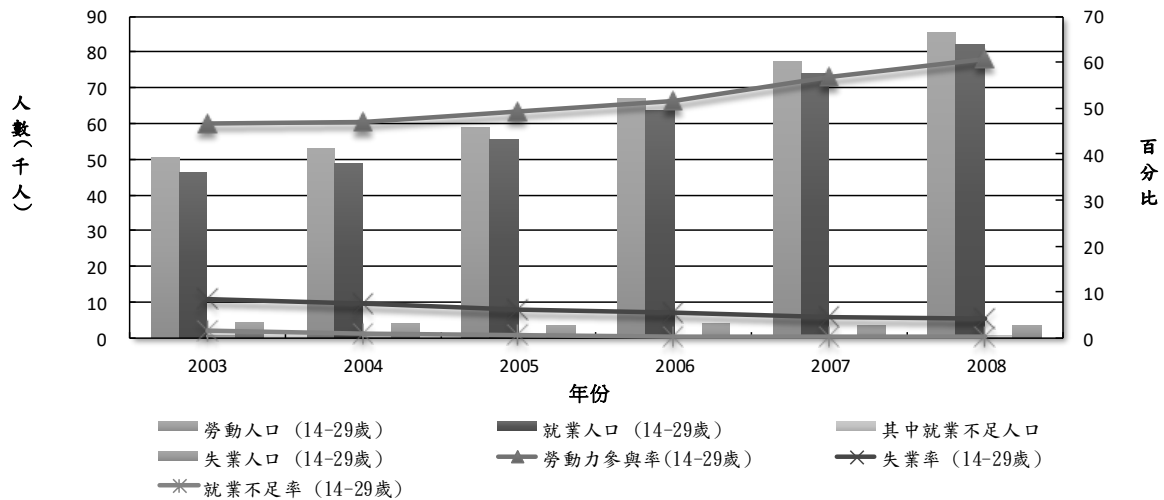


表 4.1b：按歲組統計的 16-29 歲勞動人口失業率（2009-2020）

百分比

歲組	2009	2010	2011	2012	2013	2014	2015	2016	2017	2018	2019	2020
16-19	18.4	11.9	8.3	7.0	7.2	8.4	5.7	3.2	5.0	3.1	2.3	9.2
20-24	5.9	4.7	5.6	5.4	4.0	5.1	4.4	5.0	5.3	5.5	5.3	8.0
25-29	2.4	1.9	1.8	2.1	2.3	2.2	2.3	2.8	2.5	2.2	2.2	3.1

資料來源：統計暨普查局《就業調查》

註：2009 年及 2010 年資料根據 2011 年人口普查結果修訂。

圖 4.1b：按歲組統計的 16-29 歲勞動人口失業率（2009-2020）

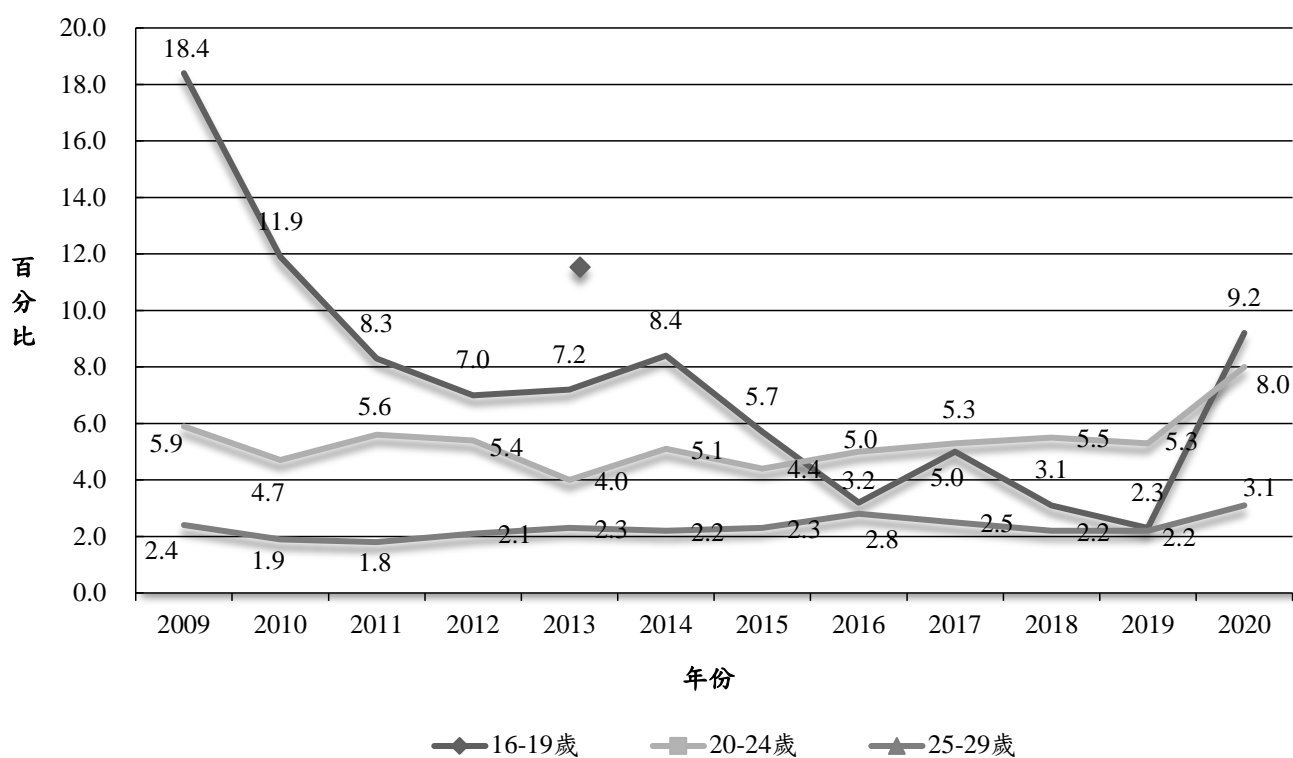


表 4.1b (續)：按歲組統計 14-29 歲勞動人口的失業率 (2003-2008)

百分比

歲組	2003	2004	2005	2006	2007	2008
14-19	21.6	15.6	15.8	12.6	12.2	15.6
20-24	9.4	8.8	6.0	6.0	5.1	4.5
25-29	4.8	4.4	3.5	3.3	2.2	2.1

資料來源：統計暨普查局《就業調查》

註：2006 年及 2008 年資料根據 2011 年人口普查結果修訂。

圖 4.1b (續)：按歲組統計 14-29 歲勞動人口的失業率 (2003-2008)

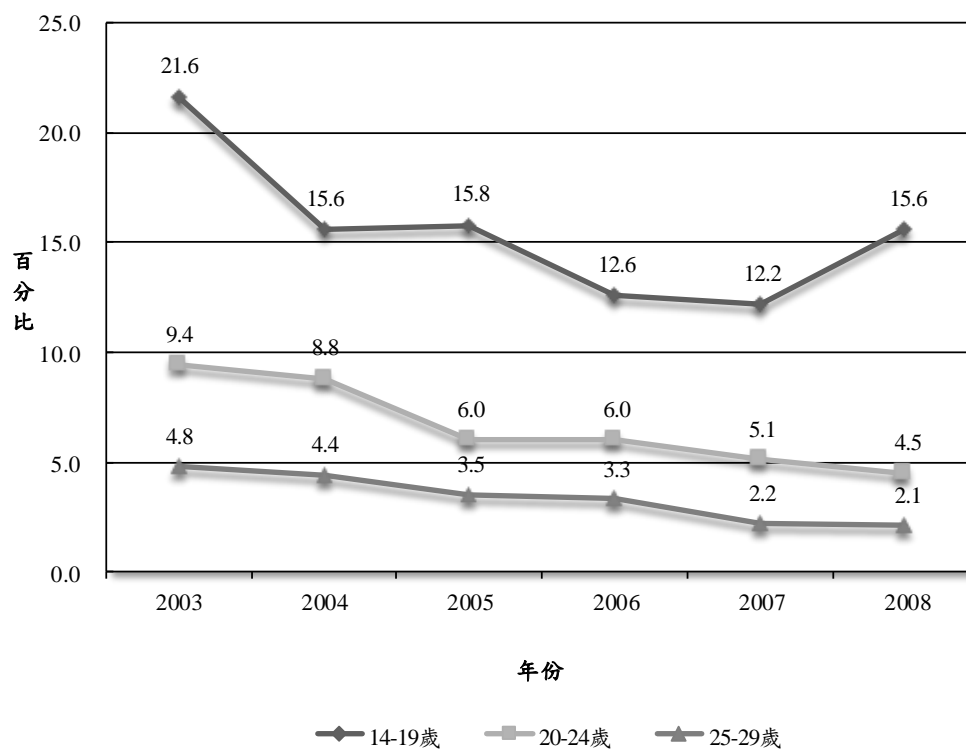


表 4.1c：按歲組統計的 16-29 歲就業人口（2015-2020）

千人

歲組	2015	2016	2017	2018	2019	2020
16-19	2.4	2.0	1.7	1.5	1.4	0.7
20-24	27.6	25.8	23.3	23.3	22.0	19.6
25-29	64.5	60.1	55.4	51.8	47.5	44.8
總數	94.4	87.9	80.5	76.6	70.9	65.1

資料來源：統計暨普查局《就業調查》

註：由於進位的關係，各分項之和與總數可能有差異。

表 4.1d：按學歷統計的 16-29 歲就業人口（2015-2020）

千人

歲組	2015	2016	2017	2018	2019	2020
小學教育	4.0	3.5	3.0	2.3	1.6	2.0
初中教育	13.0	12.0	9.1	9.1	6.2	5.7
高中教育	31.2	27.6	25.7	22.3	23.6	19.8
高等教育	46.0	44.6	42.4	42.6	39.1	37.4
其他	0.2	0.3	0.3	0.3	0.3	0.2

資料來源：統計暨普查局《就業調查》

表 4.1e：按歲組及性別統計的 16-29 歲就業人口（2015-2020）

千人

歲組	2015		2016		2017		2018		2019		2020	
	男	女	男	女	男	女	男	女	男	女	男	女
16-19	1.2	1.2	1.1	0.9	0.8	1.0	0.7	0.8	0.8	0.6	0.2	0.5
20-24	13.8	13.8	13.3	12.5	10.8	12.5	9.9	13.4	11.3	10.7	9.8	9.8
25-29	33.0	31.4	31.0	29.2	28.0	27.4	24.9	26.9	23.0	24.5	22.3	22.5

資料來源：統計暨普查局《就業調查》

圖 4.1e：按歲組統計的 16-29 歲就業人口（2015-2020）

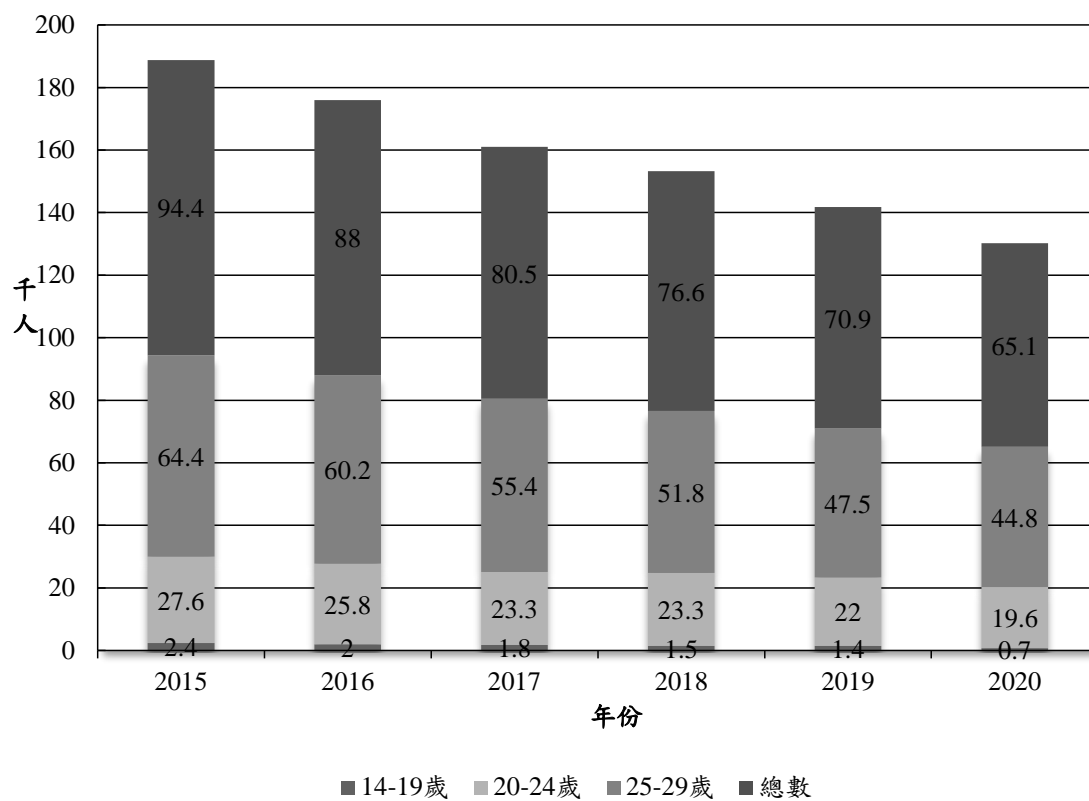


表 4.1f：按轉工原因統計的 16-29 歲曾轉工人士（2015-2020）

千人

	2015	2016	2017	2018	2019	2020
現工作條件／待遇較佳	3.7	3.0	2.7	2.9	1.8	1.4
公司結業／被解僱	‡	0.4	0.4	‡	‡	‡
私人或家庭理由	1.2	1.3	1.2	0.8	0.7	0.6
其他	0.4	‡	0.3	‡	‡	‡
總數	5.6	5.1	4.6	4.3	2.9	2.1

資料來源：統計暨普查局《就業調查》

註：(1) 由於進位的關係，各分項之和與總數可能有差異。

(2) ‡ 由於抽樣誤差較大，不提供資料。

表 4.1g：按過去一年轉工次數統計的 16-29 歲曾轉工人士（2015-2020）

千人

	2015	2016	2017	2018	2019	2020
1 次	5.3	4.8	4.4	4.0	2.8	2.0
≥2 次	0.4	0.3	‡	‡	‡	‡
總數	5.6	5.1	4.6	4.3	2.9	2.1

資料來源：統計暨普查局《就業調查》

註：(1) 由於進位的關係，各分項之和與總數可能有差異。

(2) ‡ 由於抽樣誤差較大，不提供資料。

表 4.1h：16-29 歲曾轉工人士佔全職人士的百分比（2015-2020）

百分比

	2015	2016	2017	2018	2019	2020
百分比	6.3	6.1	6.1	6.0	4.4	3.6

資料來源：統計暨普查局《就業調查》

4.2 每周工作時數

表 4.2：按每周工作時數統計的 16-29 歲就業人口分佈（2015-2020）

每周工作時數	百分比					
	2015	2016	2017	2018	2019	2020
<35	5.2	6.1	6.2	7.5	6.0	9.7
35-39	6.1	5.4	4.7	4.7	3.5	3.0
40-44	20.4	23.4	26.4	22.4	23.5	21.8
45-49	53.6	52.5	52.6	55.4	55.6	56.2
50-54	5.8	4.7	4.3	3.2	3.6	3.6
55-59	3.0	2.3	2.0	2.0	2.1	2.2
>=60	6.0	5.6	3.7	4.8	5.7	3.6
總數	100.0	100.0	100.0	100.0	100.0	100.0

資料來源：統計暨普查局《就業調查》

註：(1) 由於進位的關係，各分項之和與總數可能有差異。

(2) 工作時數：在調查日前 7 天內的實際工作時數，包括有酬及無酬的超時工作時數，但不包括用膳時間。因公眾假期、年假或病假等原因而沒有上班，則其工作時數以正常工作時數計算。

圖 4.2：按每周工作時數統計的 16-29 歲就業人口分佈（2015-2020）

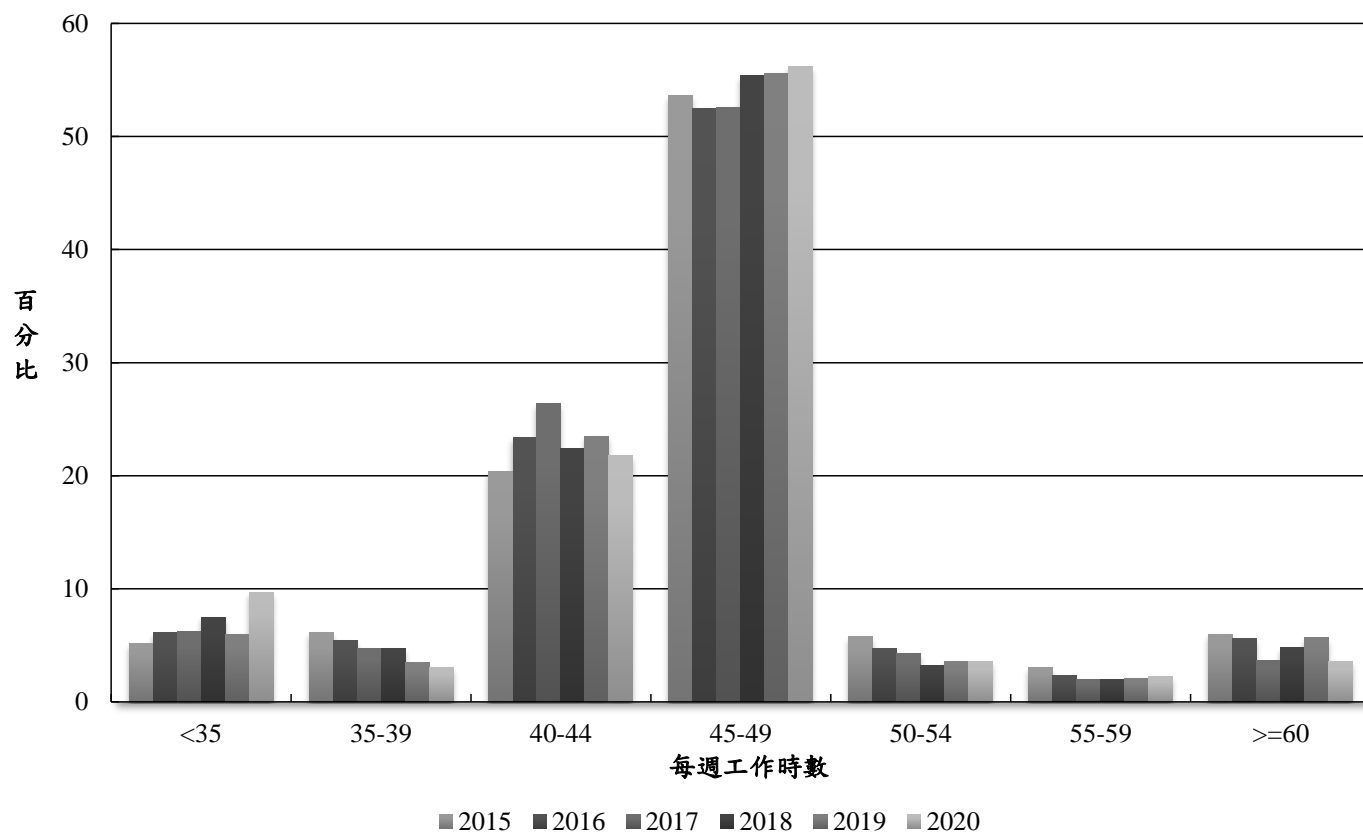


表 4.2(續)：按每周工作時數統計的 16-29 歲就業人口分佈 (2009-2014)

百分比

每周實際工作時數	2009	2010	2011	2012	2013	2014
<35	10.4	11.5	13.0	11.6	10.3	10.8
35-39	3.3	3.8	4.6	6.5	4.9	4.8
40-44	20.3	18.3	17.6	17.1	16.3	17.2
45-49	52.8	51.2	50.2	51.5	54.3	53.5
50-54	4.9	6.8	6.6	5.5	6.6	6.4
55-59	1.5	1.3	1.9	2.2	2.1	2.9
>=60	6.8	7.2	6.0	5.6	5.6	4.4
總數	100.0	100.0	100.0	100.0	100.0	100.0

資料來源：統計暨普查局《就業調查》

註：(1) 由於進位的關係，各分項之和與總數可能有差異。

(2) 實際工作時數：在調查日前 7 天內的實際工作時數，包括有酬及無酬的超時工作時數，但不包括用膳時間、因公眾假期、年假或病假等原因而沒有上班的時間。

圖 4.2(續)：按每周實際工作時數統計的 16-29 歲就業人口分佈 (2009-2014)

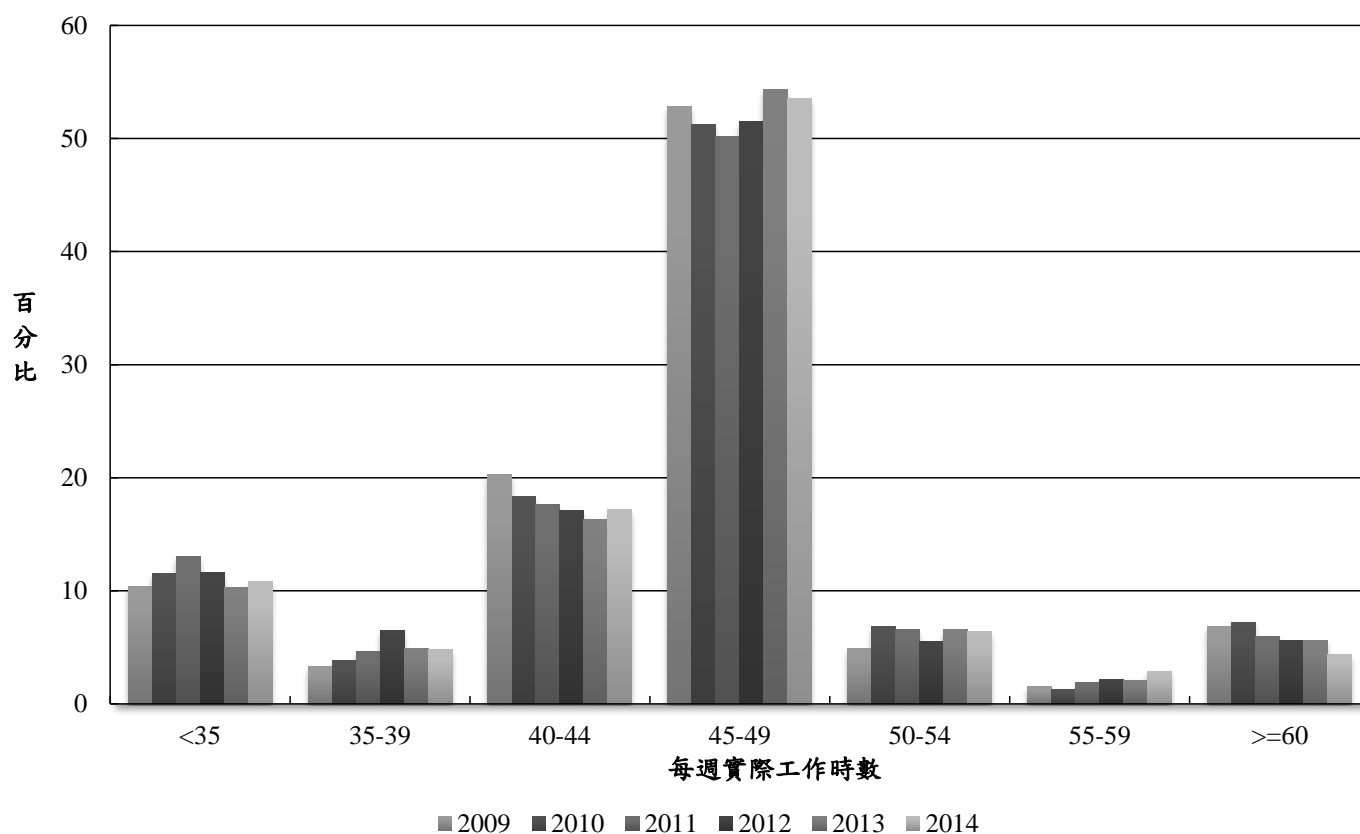


表 4.2(續)：按每周實際工作時數統計之 14-29 歲就業人口分佈 (2003-2008)
百分比

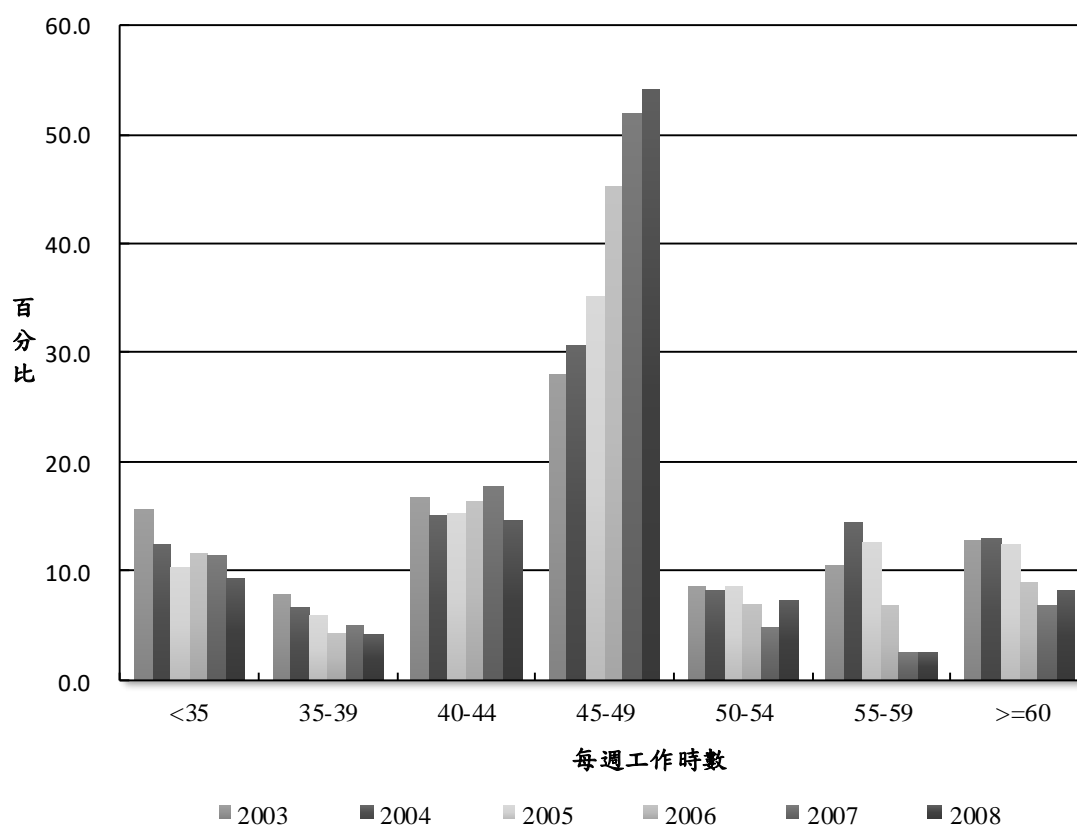
每周實際工作時數	2003	2004	2005	2006	2007	2008
<35	15.6	12.5	10.2	11.6	11.4	9.2
35-39	7.8	6.6	5.8	4.2	4.9	4.0
40-44	16.7	15.0	15.2	16.4	17.8	14.6
45-49	28.1	30.6	35.2	45.2	51.9	54.1
50-54	8.5	8.1	8.6	7.0	4.8	7.3
55-59	10.5	14.3	12.6	6.8	2.4	2.5
>=60	12.8	12.9	12.4	8.8	6.7	8.1
總數	100.0	100.0	100.0	100.0	100.0	100.0

資料來源：統計暨普查局

註：(1) 2006 年至 2008 年資料根據 2011 年人口普查結果修訂。

(2) 實際工作時數：在調查日前 7 天內的實際工作時數，包括有酬及無酬的超時工作時數，但不包括用膳時間、因公眾假期、年假或病假等原因而沒有上班的時間。

圖 4.2(續)：按每周實際工作時數統計之 14-29 歲就業人口分佈 (2003-2008)



4.3 青年平均收入

表 4.3：按歲組統計之 16-29 歲就業人口月工作收入中位數 (2009-2020)

澳門元

歲組	2009	2010	2011	2012	2013	2014	2015	2016	2017	2018	2019	2020
16-29 歲總體中位數	9,000	9,000	10,000	11,000	12,000	13,000	13,000	13,000	13,000	13,000	13,000	12,000
16-19	4,300	3,200	4,500	3,500	3,400	3,200	4,000	4,000	3,300	3,000	5,000	3,500
20-24	8,500	8,000	9,000	10,000	10,000	11,000	10,300	10,300	10,000	10,000	12,000	10,800
25-29	10,000	10,000	12,000	13,000	14,000	14,000	15,000	15,000	15,000	15,000	15,000	13,000

資料來源：統計暨普查局《就業調查》

註：(1) 工作收入：僱員的工作收入是指工作薪酬，包括薪金、佣金、貼士、超時工作報酬、獎金、津貼、雙糧、花紅及獎賞等。僱主及自僱人士的工作收入是指由經營有關業務所得的利潤，即營業收入扣除生產開支及資產折舊後的金額。

(2) 2009 年及 2010 年資料根據 2011 年人口普查結果修訂。

圖 4.3：按歲組統計的 16-29 歲就業人口月工作收入中位數 (2009-2020)

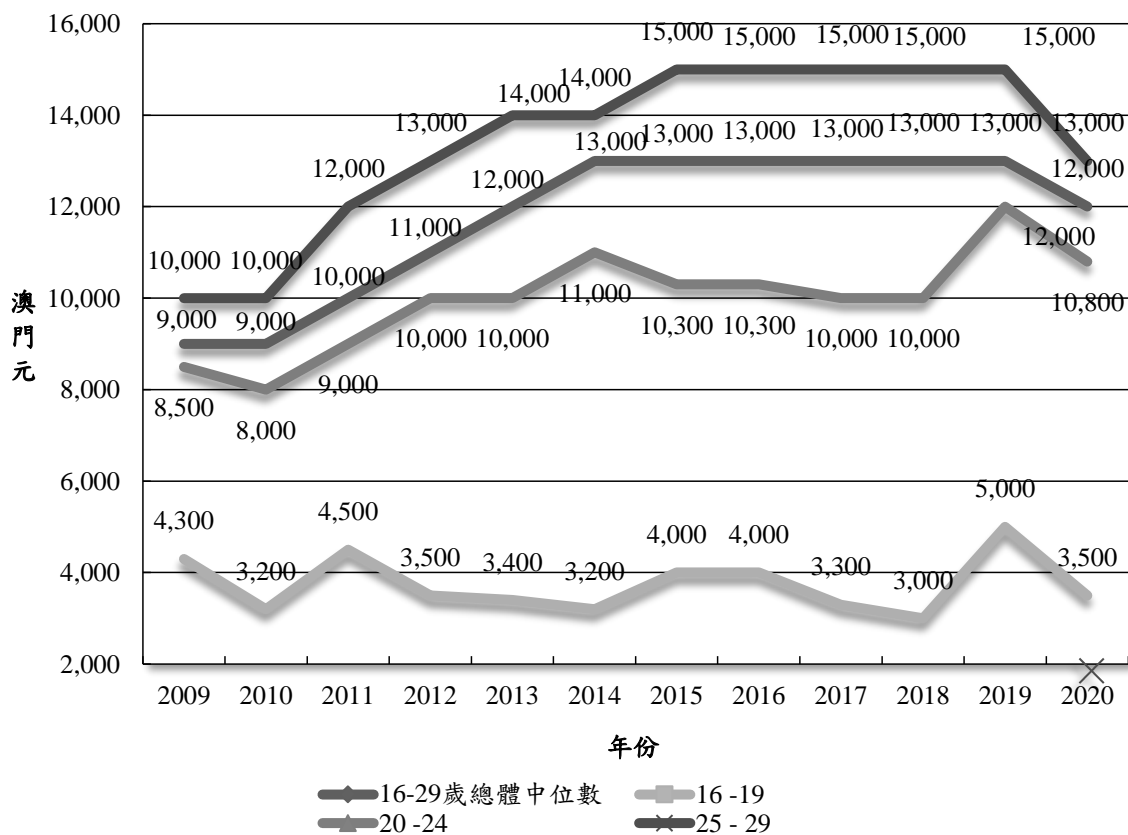


表 4.3(續)：按歲組統計之 14-29 歲就工作收入業人口每月中位數 (2003-2008)

澳門元

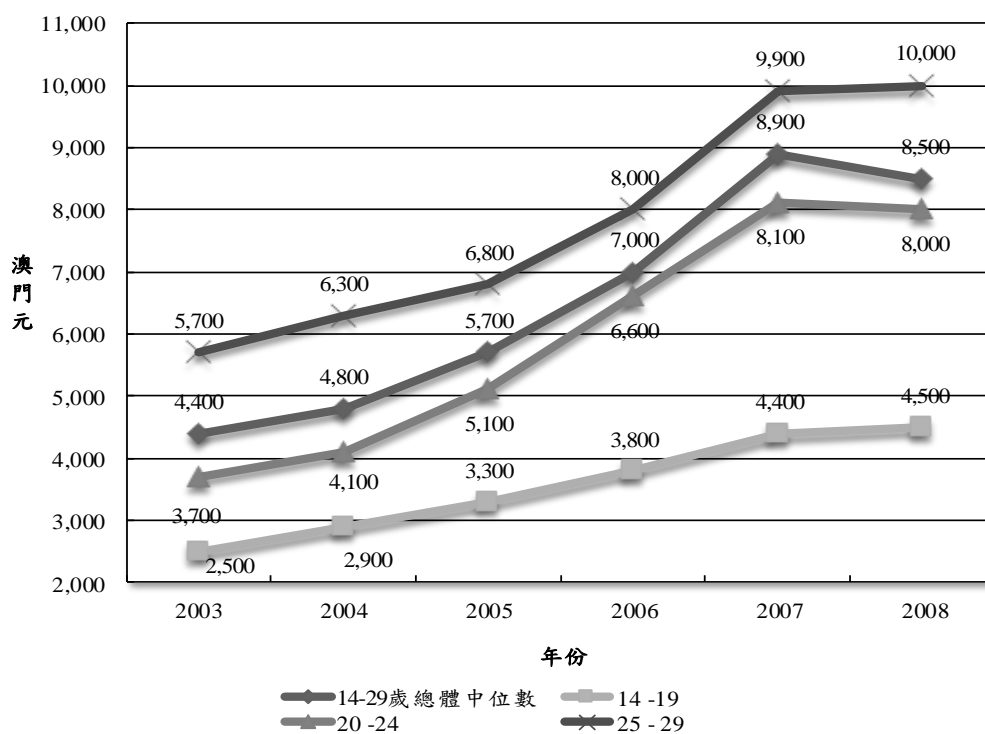
歲組	2003	2004	2005	2006	2007	2008
14-29 歲總體中位數	4,400	4,800	5,700	7,000	8,900	8,500
14-19	2,500	2,900	3,300	3,800	4,400	4,500
20-24	3,700	4,100	5,100	6,600	8,100	8,000
25-29	5,700	6,300	6,800	8,000	9,900	10,000

資料來源：統計暨普查局

註：(1) 工作收入：僱員的工作收入是指工作薪酬，包括薪金、佣金、貼士、超時工作報酬、獎金、津貼、雙糧、花紅及獎賞等。僱主及自僱人士的工作收入是指由經營有關業務所得的利潤，即營業收入扣除生產開支及資產折舊後的金額。

(2) 2006 年至 2008 年資料根據 2011 年人口普查結果修訂。

圖 4.3(續)：按歲組統計之 14-29 歲就業人口每月工作收入中位數 (2003-2008)



4.4 青年職業人口分佈

表 4.4a：按職業統計的 16-29 歲就業人口分佈總數（2009-2020）

職業	百分比											
	2009	2010	2011	2012	2013	2014	2015	2016	2017	2018	2019	2020
專業人員	3.2	3.4	3.1	3.5	3.4	4.8	4.3	3.2	4.9	4.1	4.1	4.6
技術員及輔助專業人員	10.4	11.4	11.3	13.2	12.1	12.8	13.7	13.6	13.7	13.9	13.5	15.3
文員	43.8	42.5	43.2	41.4	43.1	39.1	33.9	31.4	30.0	30.5	29.8	28.3
其中：直接提供博彩投注服務(如荷官、籌碼兌換員等)	22.4	17.9	17.7	15.5	14.9	12.2	9.5	6.6	5.0	4.7	4.0	3.7
服務及銷售人員	26.0	27.3	26.1	25.7	26.2	27.0	26.9	30.6	29.7	29.4	29.0	25.5
工業工匠及手工藝工人	3.3	3.6	3.8	3.3	3.4	5.2	6.3	4.5	3.3	2.9	3.9	4.9
機台、機器操作員、司機及裝配員	2.3	1.9	0.5	1.0	0.9	1.5	0.7	1.5	1.6	1.3	1.5	1.1
非技術工人	9.4	8.7	10.3	9.6	8.9	7.5	12.0	12.8	14.2	15.3	16.3	18.4
其他	1.5	1.2	1.8	2.3	2.1	2.1	2.3	2.3	2.6	2.5	2.0	2.0
總數	100.0	100.0	100.0	100.0	100.0	100.0	100.0	100.0	100.0	100.0	100.0	100.0

資料來源：統計暨普查局《就業調查》

註：(1) 2009 年及 2010 年資料根據 2011 年人口普查結果修訂。

(2) 由於進位的關係，各分項之和與總數可能有差異。

圖 4.4a：按主要職業統計的 16-29 歲就業人口分佈總數（2009-2020）

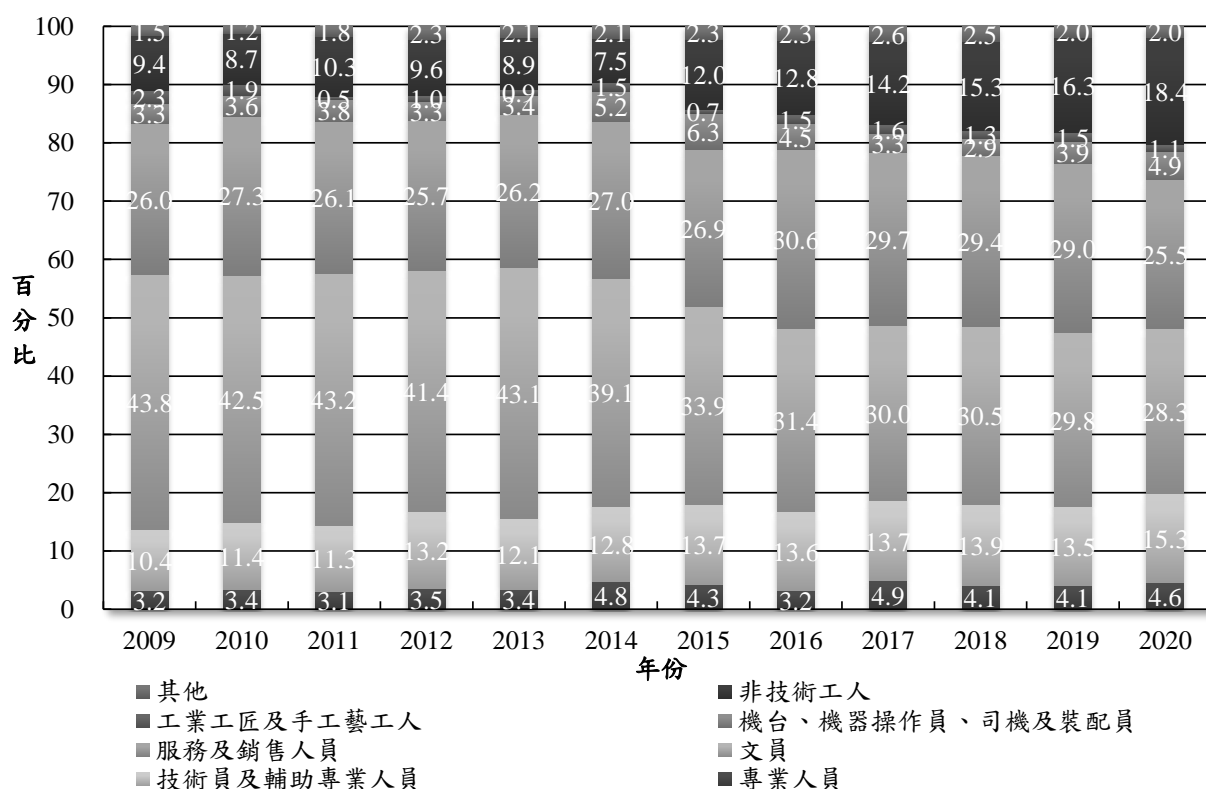


表 4.4a(續)：按職業身份統計的 14-29 歲就業人口分佈總數 (2003-2008)

百分比

職業	2003	2004	2005	2006	2007	2008
專業人員	4.5	4.3	3.3	4.4	3.7	3.2
技術員及輔助專業人員	12.9	13.1	11.4	10.6	12.0	9.1
文員	30.4	34.1	37.4	43.0	50.5	41.8
其中：直接提供博彩投注服務(如賭場荷官、籌碼兌換員等)	~	~	~	~	26.7	22.5
服務、銷售及同類工作人員	23.1	23.1	23.3	22.0	22.0	25.1
工業工匠及手工藝工人	5.4	4.7	4.7	4.3	3.5	4.6
機台、機器操作員、司機及裝配員	12.9	11.4	10.7	7.5	2.0	3.5
非技術工人	8.5	7.3	7.5	6.5	5.1	11.0
其他	2.4	2.0	1.7	1.7	1.2	1.7
總數	100.0	100.0	100.0	100.0	100.0	100.0

資料來源：統計暨普查局

註：2006 年至 2008 年資料根據 2011 年人口普查結果修訂。

圖 4.4b：按職業統計之 14-29 歲就業人口分佈總數 (2003-2008)

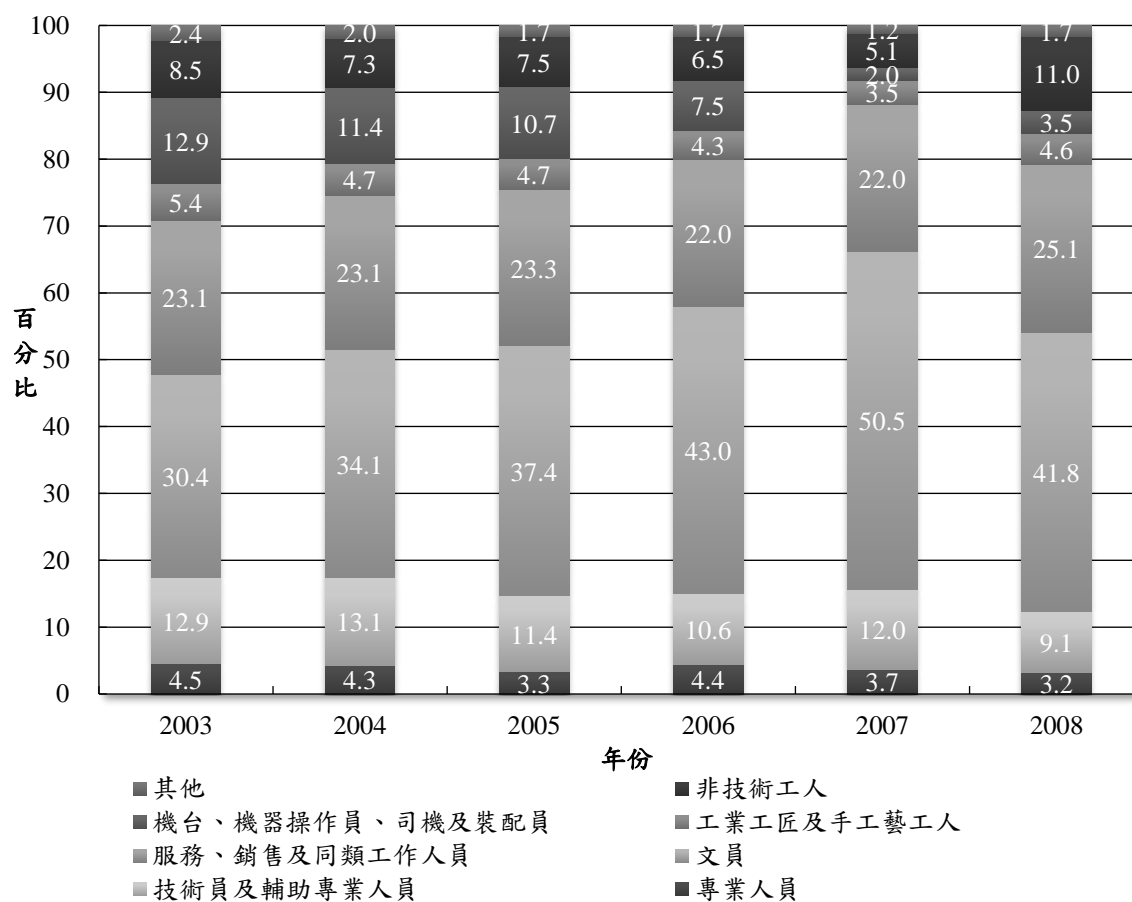


表 4.4b：按職業身份及職業統計之 16-29 歲就業人口分佈 (2018-2020)

百分比

職業	職業身份					
	僱員			非僱員		
	2018	2019	2020	2018	2019	2020
專業人員	4.0	4.1	4.4	0.1	0 [#]	0.2
技術員及輔助專業人員	13.4	12.8	14.8	0.5	0.6	0.4
文員	30.2	29.5	28.0	0.3	0.3	0.3
其中：直接提供 博彩投注服務(如 荷官、籌碼兌換 員等)	4.6	4.0	3.7	0.1	-	-
服務及銷售人員	29.1	28.7	25.3	0.3	0.2	0.2
工業工匠及手工藝 工人	2.8	3.8	4.8	0.1	0.1	0.1
機台、機器操作 員、司機及裝配員	1.1	1.2	1.0	0.2	0.3	0 [#]
非技術工人	15.2	16.3	18.4	0.1	-	0.1
其他	2.0	1.6	1.4	0.5	0.4	0.5
總數	97.9	98.0	98.2	2.1	2.0	1.8

資料來源：統計暨普查局《就業調查》

註：(1) 職業身份中的「非僱員」包括僱主、自僱人士及無酬家屬幫工。

(2) 0[#]代表結果數字少於採用單位半數。

(3) 由於進位的關係，各分項之和與總數可能有差異。

表 4.4b(續)：按職業身份及職業統計之 16-29 歲就業人口分佈 (2009-2017)

百分比

職業	職業身份																	
	僱員									非僱員								
	2009	2010	2011	2012	2013	2014	2015	2016	2017	2009	2010	2011	2012	2013	2014	2015	2016	2017
專業人員	3.1	3.3	2.9	3.5	3.3	4.7	4.3	3.1	4.8	0.1	0.1	0.1	0 [#]	0 [#]	0.1	0.1	0.1	0.2
技術員及輔助專業人員	10.1	11.0	10.8	12.7	11.7	12.4	13.1	13.0	13.0	0.3	0.4	0.4	0.5	0.4	0.4	0.6	0.5	0.7
文員	43.6	42.3	43.0	41.1	42.7	38.8	33.6	31.2	29.7	0.2	0.2	0.2	0.3	0.4	0.3	0.3	0.2	0.3
其中：直接提供博彩投注服務(如荷官、籌碼兌換員等)	22.4	17.9	17.6	15.5	14.8	12.1	9.5	6.6	5.0	0.1	0.1	0.1	0 [#]	0.1	0.1	0 [#]	0.1	0.1
服務及銷售人員	25.7	26.9	25.6	25.3	25.7	26.4	26.4	30.3	29.2	0.4	0.4	0.5	0.4	0.5	0.5	0.5	0.3	0.5
工業工匠及手工藝工人	3.3	3.6	3.6	3.2	3.3	5.1	6.3	4.5	3.2	0 [#]	0 [#]	0.1	0.1	0.1	0.1	0 [#]	0.1	0.1
機台、機器操作員、司機及裝配員	2.3	1.8	0.5	1.0	0.8	1.4	0.7	1.2	1.3	0 [#]	0.1	0 [#]	0 [#]	0.1	0.1	0.1	0.3	0.3
非技術工人	9.4	8.7	10.3	9.6	8.9	7.5	12.0	12.8	14.2	0 [#]	-	-	0 [#]	-	0 [#]	0 [#]	0 [#]	-
其他	1.1	0.9	1.5	2.0	1.7	1.7	1.9	1.9	2.2	0.3	0.2	0.2	0.3	0.4	0.4	0.4	0.4	0.4
總數	98.6	98.5	98.4	98.3	98.1	98.1	98.1	98.0	97.5	1.4	1.5	1.6	1.7	1.9	1.9	1.9	2.0	2.5

資料來源：統計暨普查局《就業調查》

註：(1) 職業身份中的「非僱員」包括僱主、自僱人士及無酬家屬幫工。

(2) 0[#]代表結果數字少於採用單位半數。

(3) 2009 年及 2010 年資料根據 2011 年人口普查結果修訂。

(4) 由於進位的關係，各分項之和與總數可能有差異。

圖 4.4b：按職業身份統計的 16-29 歲就業人口分佈總數（2009-2020）

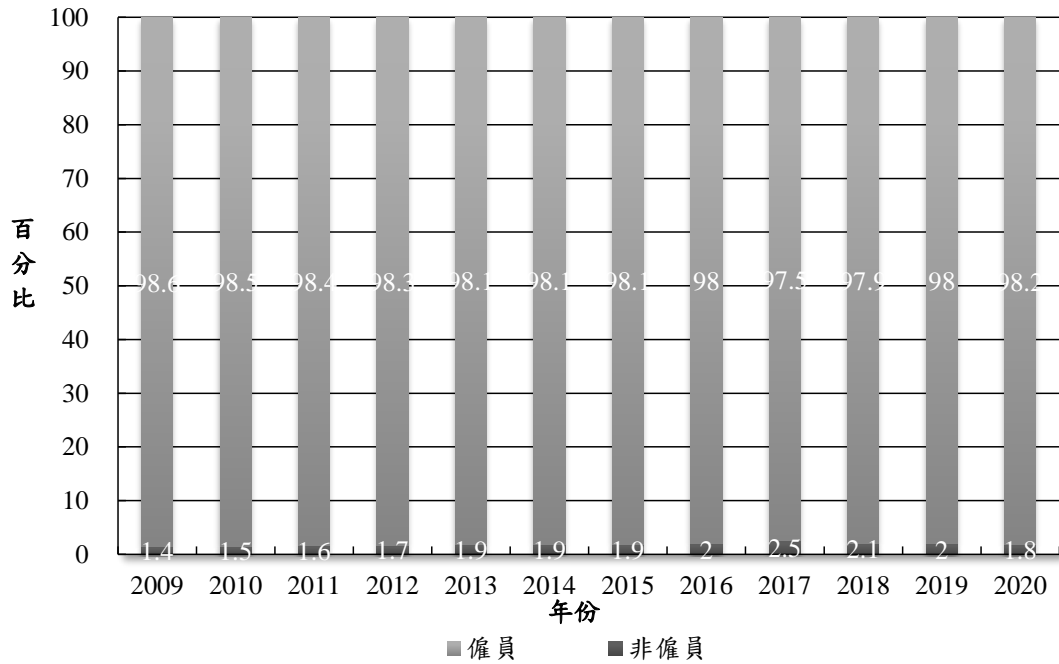


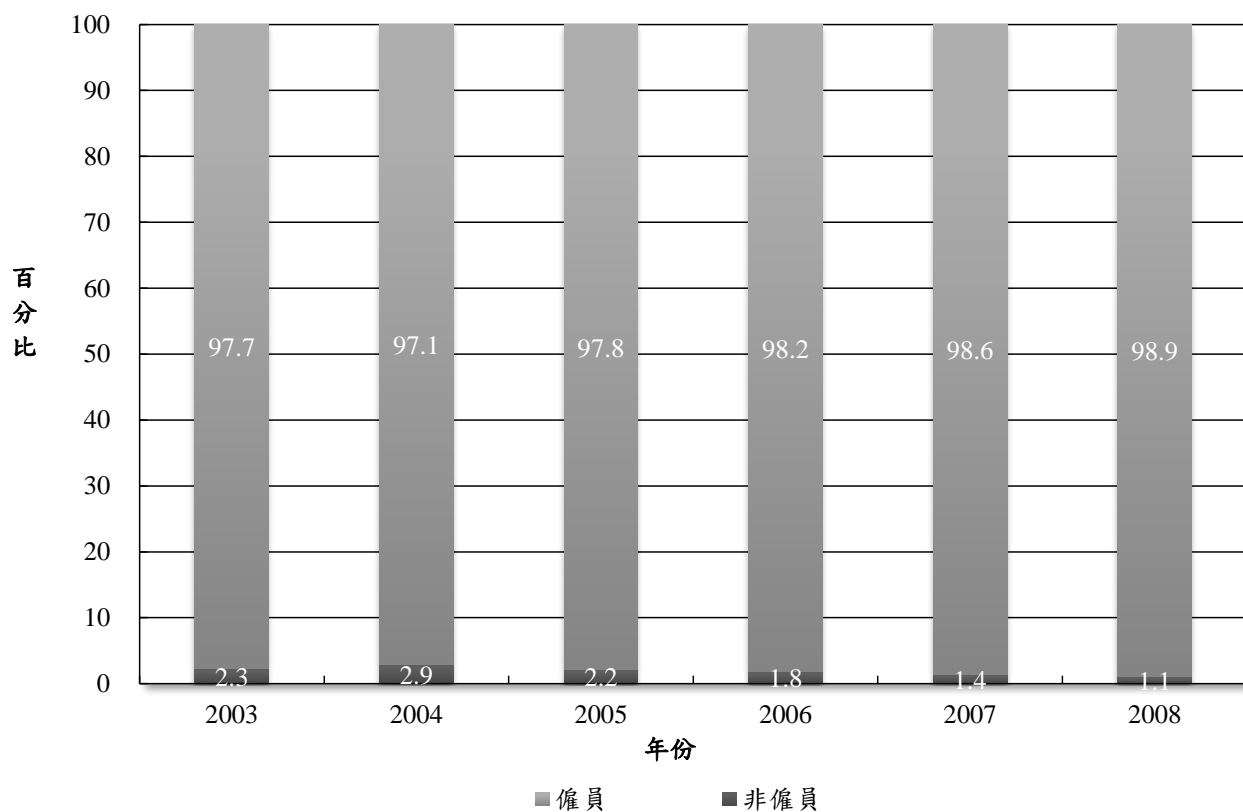
表 4.4b(續)：按職業身份及職業統計之 14-29 歲就業人口分佈(2003-2008)

職業	百分比											
	職業身份 僱員						職業身份 非僱員					
	03	04	05	06	07	08	03	04	05	06	07	08
專業人員	4.4	4.2	3.3	4.2	3.6	3.2	0 [#]	0.1	0 [#]	0.2	0.1	0 [#]
技術員及輔助專業人員	12.7	12.6	11.1	10.4	11.5	8.9	0.2	0.6	0.3	0.2	0.5	0.2
文員	30.1	33.8	37.2	42.9	50.4	41.6	0.2	0.3	0.2	0.2	0.1	0.2
其中：直接與博彩投注服務有關(如賭場荷官、巡場、籌碼兌換員等)	~	~	~	~	26.7	22.4	~	~	~	~	0 [#]	0.1
服務、銷售及同類工作人員	22.1	22.5	22.7	21.4	21.4	24.7	1.0	0.5	0.6	0.6	0.5	0.4
工業工匠及手工藝工人	5.3	4.4	4.6	4.1	3.4	4.5	0.1	0.2	0.1	0.1	0 [#]	0.1
機台、機器操作員、司機及裝配員	12.8	11.2	10.7	7.5	2.0	3.4	0.1	0.2	0 [#]	0 [#]	0.1	0 [#]
非技術工人	8.4	7.3	7.5	6.4	5.1	11.0	0.1	0 [#]	0 [#]	0 [#]	0 [#]	0 [#]
其他	1.7	1.1	0.7	1.4	1.1	1.5	0.7	0.9	1.0	0.3	0.2	0.2
總數	97.7	97.1	97.8	98.2	98.6	98.9	2.3	2.9	2.2	1.8	1.4	1.1

資料來源：統計暨普查局

- 註：(1) 職業身份中的「非僱員」包括僱主、自僱人士及無酬家屬幫工。
 (2) 0[#]代表結果數字少於採用單位半數。
 (3) 2006 年至 2008 年資料根據 2011 人口普查結果修訂。
 (4) 由於進位的關係，各分項之和與總數可能有差異。

圖 4.4b(續)：按職業身份統計之 14-29 歲就業人口分佈總數 (2003-2008)



4.5 教育程度與收入

表 4.5：按學歷統計的 16-29 歲就業人口月工作收入中位數（2009-2020）

澳門元

學歷	2009	2010	2011	2012	2013	2014	2015	2016	2017	2018	2019	2020
16-29 歲總體中位數	9,000	9,000	10,000	11,000	12,000	13,000	13,000	13,000	13,000	13,000	13,000	12,000
從未入學/學前教育	5,000	4,500	4,000	8,000	8,000	11,700	9,500	8,500	3,500	4,000	12,500	‡
小學教育	8,000	7,500	9,000	9,000	9,500	10,000	10,000	9,000	9,900	9,500	8,800	7,700
初中教育	8,000	8,000	9,000	9,000	11,000	11,000	10,000	10,000	9,300	9,000	10,000	9,300
高中教育	8,000	8,000	8,500	9,800	9,500	10,000	11,000	11,000	9,600	9,800	9,000	9,000
高等教育	10,000	10,000	12,000	13,000	14,000	15,000	15,300	15,000	16,000	15,300	16,000	15,000

資料來源：統計暨普查局《就業調查》

註：(1) 工作收入：僱員的工作收入是指工作薪酬，包括薪金、佣金、貼士、超時工作報酬、獎金、津貼、雙糧、花紅及獎賞等。僱主及自僱人士的工作收入是指由經營有關業務所得的利潤，即營業收入扣除生產開支及資產折舊後的金額。

(2) 2009 年及 2010 年資料根據 2011 年人口普查結果修訂。

(3) ‡ 由於抽樣誤差較大，不提供資料。

圖 4.5：按學歷統計的 16-29 歲就業人口月工作收入中位數（2009-2020）

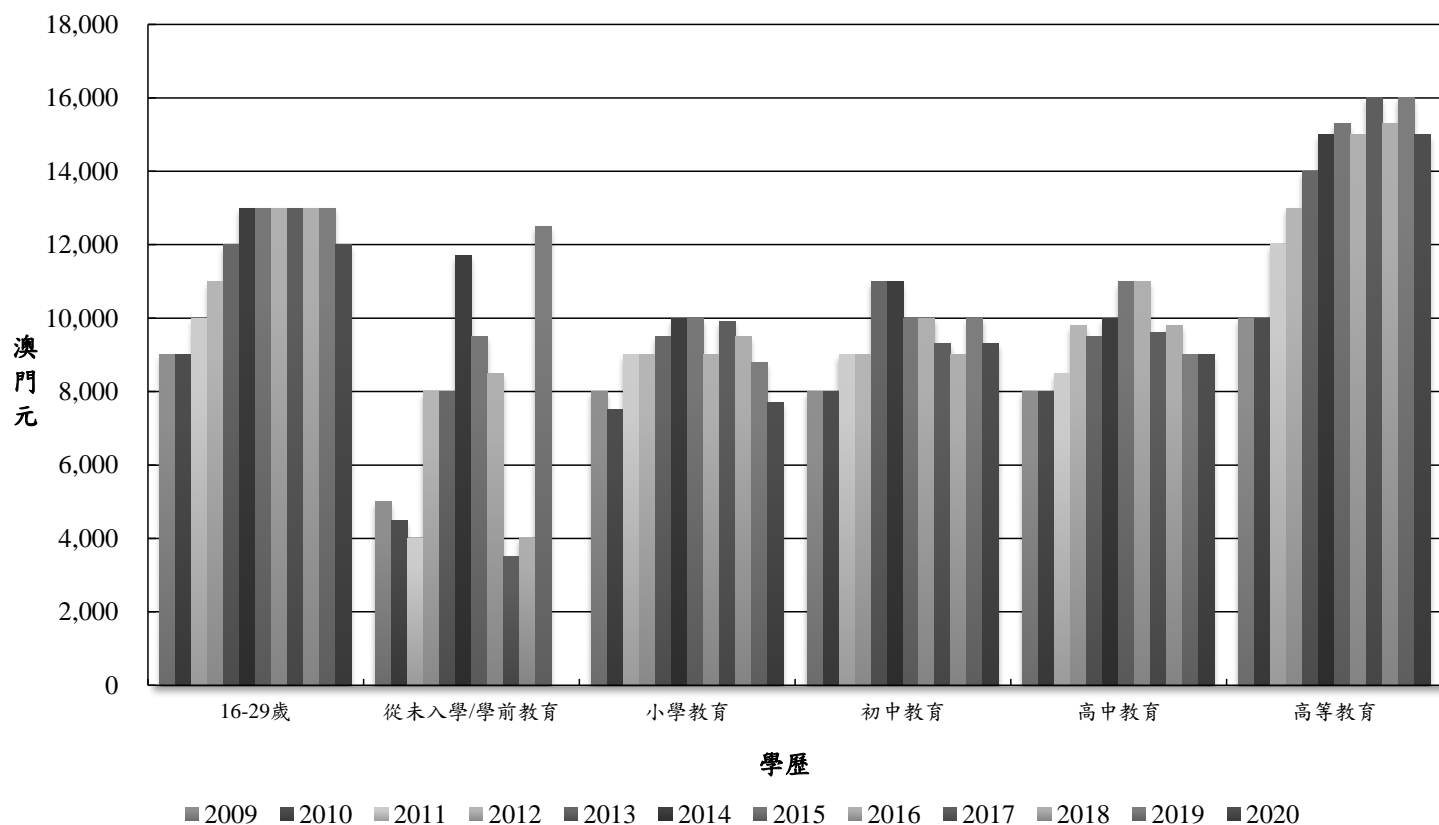


表 4.5(續)：按最高受教育程度統計之 14-29 歲就業人口每月工作收入中位數
(2003-2008)

澳門元

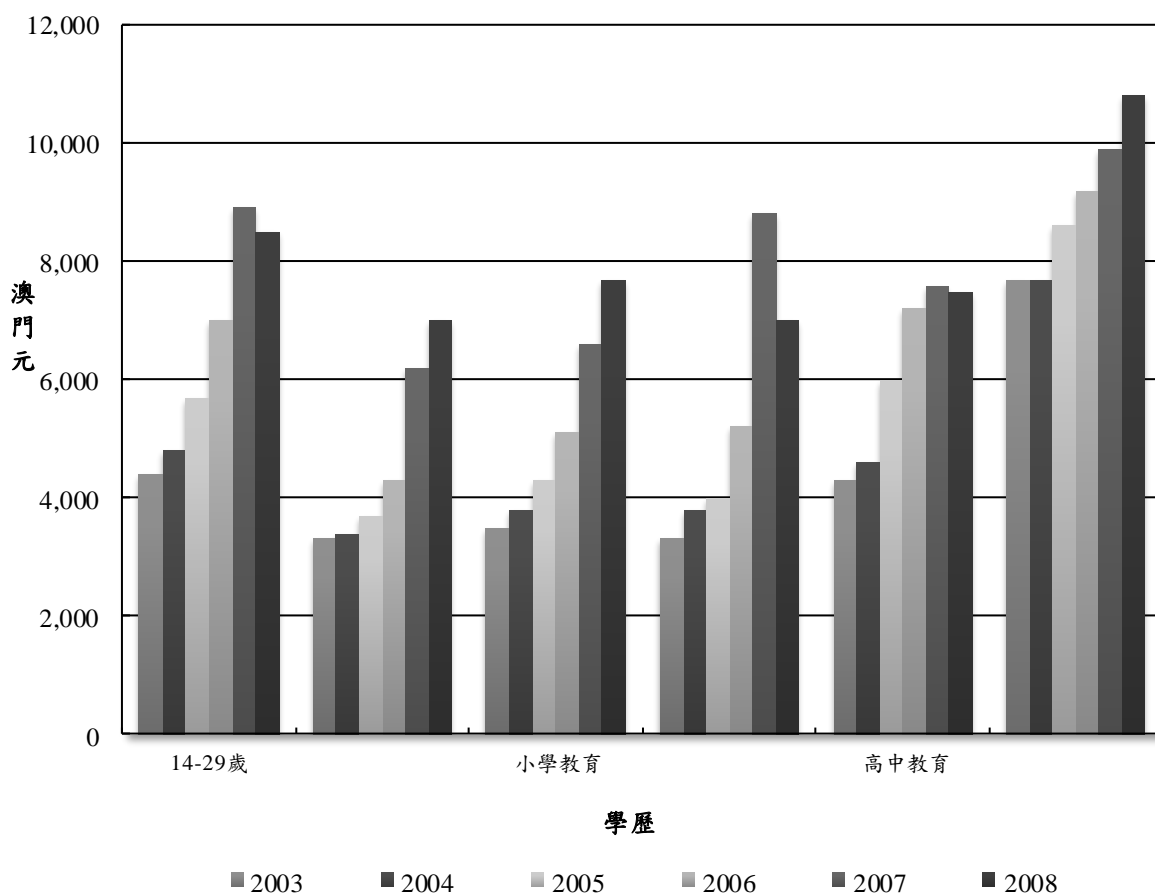
最高受教育程度	2003	2004	2005	2006	2007	2008
14-29 歲總體中位數	4,400	4,800	5,700	7,000	8,900	8,500
從未入學/學前教育	3,300	3,400	3,700	4,300	6,200	7,000
小學教育	3,500	3,800	4,300	5,100	6,600	7,700
初中教育	3,300	3,800	4,000	5,200	8,800	7,000
高中教育	4,300	4,600	6,000	7,200	7,600	7,500
高等教育	7,700	7,700	8,600	9,200	9,900	10,800

資料來源：統計暨普查局

註：(1) 工作收入：僱員的工作收入是指工作薪酬，包括薪金、佣金、貼士、超時工作報酬、獎金、津貼、雙糧、花紅及獎賞等。僱主及自僱人士的工作收入是指由經營有關業務所得的利潤，即營業收入扣除生產開支及資產折舊後的金額。

(2) 2006 年至 2008 年資料根據 2011 年人口普查結果修訂。

圖 4.5(續)：按最高教育程度統計之 14-29 歲就業人口每月工作收入中位數
(2003-2008)



4.6 語言技能

表 4.6a：受訪青年掌握/會說語言種類（2020）
百分比

語言 (可多選)	2020 (N=1937)
廣州話	97.2
普通話	93.9
英文	78.6
葡文	9.7

資料來源：澳門旅遊學院，澳門青年指標 2020 社會調查。

表 4.6a(續)：受訪青年會說語言種類（2018）

語言 (可多選)	2018 (N=2212)
廣東話	2,134
普通話	2,126
英文	1,758
葡文	208

資料來源：易研方案，澳門青年指標 2018 社會調查。

表 4.6b：受訪青年生活常用語言（2018）

語言 (可多選)	2018 (N=2212)
廣東話	2,098
普通話	1,077
英文	565
葡文	34

資料來源：易研方案，澳門青年指標 2018 社會調查。

表 4.6c：受訪青年工作常用語言（2020）
百分比

語言 (可多選)	2020 (N=1750)
廣州話	92.0
普通話	48.6
英文	39.3
葡文	2.0

資料來源：澳門旅遊學院，澳門青年指標 2020 社會調查。

表 4.6c(續)：受訪青年工作常用語言 (2018)

語言 (可多選)	2018 (N=2212)
廣東話	1,608
普通話	819
英文	674
葡文	45

資料來源：易研方案，澳門青年指標 2018 社會調查。

表 4.6d：受訪青年想加強的語言種類 (2020)
百分比

語言 (可多選)	2020 (N=1871)
廣州話	7.9
普通話	25.5
英文	82.3
葡文	19.4

資料來源：澳門旅遊學院，澳門青年指標 2020 社會調查。

4.7 青年創業

表 4.7a：15-29 歲參與政府創業培訓計劃的人次（2016-2020）

人次

	2016	2017	2018	2019	2020
培訓	250	453	593	484	77
重點宣傳	--	21,529	55,367	51,618	240

資料來源：教育及青年發展局

註：2020 因疫情關係，活動方式有所調整，

表 4.7b：受訪青年評價現在澳門的社會環境是否合適創業（2014，2016，2018，2020）

是否合適創業	2014 (N=2592)		2016 (N=2460)		2018 (N=2203)		2020 (N=1407)	
	人數	百分比	人數	百分比	人數	百分比	人數	百分比
不合適	843	32.5	836	34.0	853	38.72	335	23.8
一般	1,347	52.0	1,239	50.4	978	44.39	765	54.4
合適	402	15.5	383	15.6	372	16.89	307	21.8
總計	2,592	100.0	2,460	100.0	2,203	100.0	1,407	100.0

資料來源：聖公會澳門社會服務處，澳門青年指標 2014 社會調查。

聖公會澳門社會服務處，澳門青年指標 2016 社會調查。

易研方案，澳門青年指標 2018 社會調查。

澳門旅遊學院，澳門青年指標 2020 社會調查。

表 4.7c：受訪青年的創業意願（2018，2020）

創業意願	2018 (N=2207)		2020 (N=1653)	
	人數	百分比	人數	百分比
低	710	32.17	326	19.7
一般	854	38.70	878	53.1
強	643	29.13	449	27.2
總計	2,207	100.0	1,653	100.0

資料來源：易研方案，澳門青年指標 2018 社會調查。

澳門旅遊學院，澳門青年指標 2020 社會調查。

表 4.7d：受訪青年的創業意向程度（2014，2016）

創業意向程度	2014 (N=2578)		2016 (N=2460)	
	人數	百分比	人數	百分比
弱	817	31.7	763	31.0
一般	1,121	43.5	1,059	43.1
強	640	24.8	638	25.9
總計	2,578	100.0	2,460	100.0

資料來源：聖公會澳門社會服務處，澳門青年指標 2014 社會調查。
聖公會澳門社會服務處，澳門青年指標 2016 社會調查。

表 4.7e：受訪青年的創業年齡分佈（2020）

百分比

創業年齡	2020 (N=54)
13-15 歲	0
16-18 歲	0
19-21 歲	0
22-25 歲	33.3
26-29 歲	66.7
總計	100.0

資料來源：澳門旅遊學院，澳門青年指標 2020 社會調查。

表 4.7e(續)：受訪青年的創業年齡分佈（2018）

創業年齡	2018 (N=72)	
	人數	百分比
13-15 歲	0	0
16-18 歲	0	0
19-21 歲	0	0
22-24 歲	58	19.44
25-29 歲	14	80.56
總計	72	100.0

資料來源：易研方案，澳門青年指標 2018 社會調查。

表 4.7f：在職青年第一份工作就業情況（2020）
百分比

第一份工作就業情況	2020 (N=857)
自僱	4.9
企業僱主	1.9
僱員	93
總計	100.0

資料來源：澳門旅遊學院，澳門青年指標 2020 社會調查。

表 4.7f(續)：創業青年第一份工作就業情況（2018）

第一份工作就業情況	2018 (N=72)	
	人數	百分比
自僱	9	12.5
企業僱主	3	4.17
僱員	60	83.33
總計	72	100.0

資料來源：易研方案，澳門青年指標 2018 社會調查。

表 4.7g：創業與非創業受訪青年的整體壓力程度對比（2018，2020）

	2018				2020			
	創業青年		非創業青年		創業青年		非創業青年	
	人數	百分比	人數	百分比	人數	百分比	人數	百分比
低	7	9.86	132	12.18	3	6.7	75	10.3
一般	40	56.34	635	58.58	31	68.9	454	62.0
高	24	33.8	317	29.24	11	24.4	203	27.7
總計	71	100.0	1,084	100.0	45	100.0	732	100.0

資料來源：易研方案，澳門青年指標 2018 社會調查。

澳門旅遊學院，澳門青年指標 2020 社會調查。

表 4.7h：創業與非創業受訪青年面對毫無希望事情也不放棄的態度之對比
(2020)

	2020			
	創業青年		非創業青年	
	人數	百分比	人數	百分比
低	10	18.5	125	13.7
一般	20	37.0	469	51.4
高	24	44.4	319	34.9
總計	54	100.0	913	100.0

資料來源：澳門旅遊學院，澳門青年指標 2020 社會調查。

表 4.7h(續)：創業與非創業受訪青年面對毫無希望事情也不放棄的態度之對比
(2018)

	2018			
	創業青年		非創業青年	
	人數	百分比	人數	百分比
1-2 分	14	19.44	181	16.54
3 分	23	31.94	429	39.21
4-5 分	35	48.61	484	44.24
總計	72	100.0	1,094	100.0

資料來源：易研方案，澳門青年指標 2018 社會調查。

表 4.7i：創業與非創業受訪青年相信困難是可以解決同意評價之對比 (2020)

	2020			
	創業青年		非創業青年	
	人數	百分比	人數	百分比
低	6	11.1	77	9.5
一般	17	31.5	317	39.2
高	31	57.4	415	51.3
總計	54	100.0	809	100.0

資料來源：澳門旅遊學院，澳門青年指標 2020 社會調查。

表 4.7i(續)：創業與非創業受訪青年相信困難是可以解決同意評價之對比 (2018)

	2018			
	創業青年		非創業青年	
	人數	百分比	人數	百分比
1-2 分	1	1.41	53	4.84
3 分	13	18.31	232	21.19
4-5 分	57	80.28	810	73.97
總計	71	100.0	1,095	100.0

資料來源：易研方案，澳門青年指標 2018 社會調查。

表 4.7j：創業與非創業受訪青年對澳門創業環境的評價之對比 (2018, 2020)

	2018				2020			
	創業青年		非創業青年		創業青年		非創業青年	
	人數	百分比	人數	百分比	人數	百分比	人數	百分比
不合適	24	33.33	464	42.41	9	17.0	224	27.7
一般	30	41.67	455	41.59	24	45.3	407	50.4
合適	18	25.0	175	16.0	20	37.7	177	21.9
總計	72	100.0	1,094	100.0	53	100.0	808	100.0

資料來源：易研方案，澳門青年指標 2018 社會調查。

澳門旅遊學院，澳門青年指標 2020 社會調查。