



留住假期中的歡樂時光

假期將至，不少為人父母者，均準備趁機帶孩子出外旅遊，在增廣見聞之餘，亦促進親子關係。為留住每一刻歡樂時光，父母都會帶備相機在旅途中拍照。當旅程結束，一家人圍桌共聚，一邊欣賞照片，一邊暢談旅遊的經歷，確是賞心樂事。簡單易用的“傻瓜數碼機”，是一般家長樂意採用的。如何使用您手中的相機拍得令人滿意的照片？如何處理所拍到的照片？筆者的一些經驗或許可以幫到您。

花一點時間了解您的相機

● “拍攝時常因‘手震’，人物變得模糊了。”

● “我只想取消一張拍得不好的照片，但不知怎的，所有相片消失了，真可惜！”

● “旅程的第三天才發覺記憶體經已耗盡，但旅程仍有兩天，不知怎辦。”


● “遇到‘背光’情況，被攝人物顯得太黑，而拍夜景人物時，總看不到夜景，真沒意思！”

有家長剛買相機不久，未及了解其基本功能就帶往旅行，結果出現了上述

的情況。您也遇過這樣的情況嗎？

現時不少數碼相機均已具備防手震及臉孔自動追蹤功能，購買時應問清楚，這對初學者甚有幫助。還有例如“人像模式”、“風景模式”、“夜景人像模式”“背光模式”等等場景拍攝模式，均是好用的拍攝場景模式。購機後最好花一點時間了解相機的基本功能，並盡可能試用上述的拍攝模式，以了解其操作方式。除要了解及試用相機的功能外，出發前帶備後備電池或充電器、記憶咭等，並注意充電器的插頭及電壓是否與當地配合，這些都是十分重要的。

拍攝技巧建議

- 初學或在行程中拍照，可開啟防手震功能“”，以減少因震動對影像的影響；
- 假若您的相機只裝備了1-2GB的記憶咭，擔心半途才發覺儲存空間不夠，建議您將相片質素設定在三百至五百萬像素之間，既可拍得更多影像，而電池的壽命亦相對延長。這個像素的影像要晒一張5R的相片是不成問題的；
- 假若您暫未了解清楚相機影像刪除功能的使用，不要隨便操作，直至旅程完畢，將所有相片複製到電腦之後才決定刪除與否；
- 善用相機的場景模式拍照，下表可供參考：

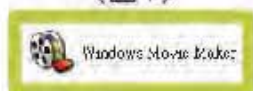
常用場景模式參考表

名稱	用途	技巧
 人像模式	相機會把光圈增到最大，做出淺景深效果，以突出被攝人物。	最好在遠處再「Zoom」近目標去拍攝，在室內宜使用防紅眼閃燈模式。
 風景模式	相機會把光圈收到最小以增加景深。	不要讓陽光直射入鏡頭。
 夜景模式	一般會使用數秒的快門曝光，並用較細的光圈拍攝。	最好使用腳架拍攝，或持相機靠在固定物件旁邊，拍照時盡量保持相機數秒不動。
 夜景人像模式	它會使用數秒至1/10秒左右的快門拍攝，同時相機會啟用閃燈去照亮人物主體。	最好使用腳架拍攝，或持相機靠在固定物件旁邊，拍照時盡量保持相機數秒不動，亦需要要求被攝人物保持不動。
 背光模式	因主體背後有較強的光線，相機會採用重點測光加強曝光的準確，並增加EV值(曝光補償)以避免主體過暗。	需要把焦點放在主體上並按一半快門，才再移向其他地方構圖。

自製簡單的相片SHOW

當旅行完畢，把相片儲存到電腦中或拿到沖印公司晒相，都是家長慣常的做法。但有沒有想過，可以自行製作一輯兼顧動態及靜態的影像SHOW，讓家人重溫旅途的歡樂呢？

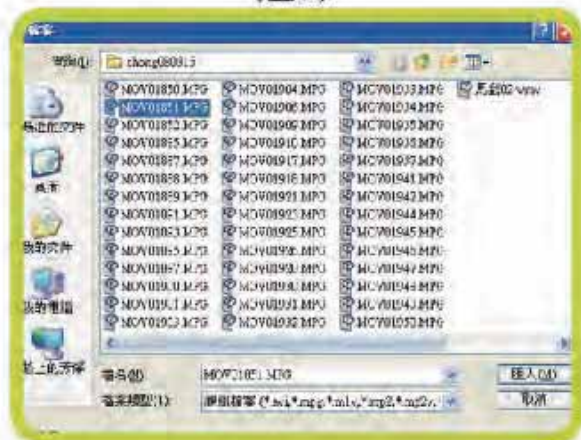
(圖1)



(圖2)



(圖3)



一般使用Windows XP的電腦已安裝有免費附屬軟件Windows Movie Maker 2.0 (簡寫WMM 2.0, 見圖1), 家長可以利用這個軟件, 把旅途中所拍的相片, 甚是用數碼相機拍的短片, 將兩者整合成一套自編自導的影片在家人面前播放。操作前, 建議將所有相片及短片都儲存在電腦的某一位置內, 並新增一個文件夾放置, 操作步驟如下:

插入相片及短片

1. 打開WMM 2.0的工作介面, 在主畫面左邊第一個項目“擷取視訊”下(圖2), 選擇“匯入視訊”, 然後選擇原先檔案的儲存位置, 用滑鼠選取要匯入的短片, 按下右下方的“匯入”按鍵即可(圖3), 而匯入的短片可以按主畫面上方工作列表中的“集合”, 在之後出現的版面左方的影像片段列表中可以看到;

2. 相片的匯入, 則在主畫面左邊第一個項目“擷取視訊”下, 選擇“匯入圖片”, 然後選擇原先檔案的儲存位置, 用滑鼠選取要匯入的相片, 按下右下方的“匯入”按鍵即可。

編輯電影

1. 開啟主畫面上方工作列表中的“集合”(圖4)，在左方“集合”影像片段列表內檢視每個集合的短片及相片；

2. 以滑鼠每次拖拉一幅相片或短片至下方的工作處理區其中一格位置，擺放完畢，工作區內的短片及相片均可以滑鼠拖拉作位置調動。

增添說明字幕

1. 在主畫面左邊第二個項目“編輯電影”下，選擇“建立字幕或參與名單”，依照指引，可加入片頭、片尾等字幕說明；

2. 當開啟建立字幕的版面，首先輸入文字，之後選擇字型、大小及顏色等。

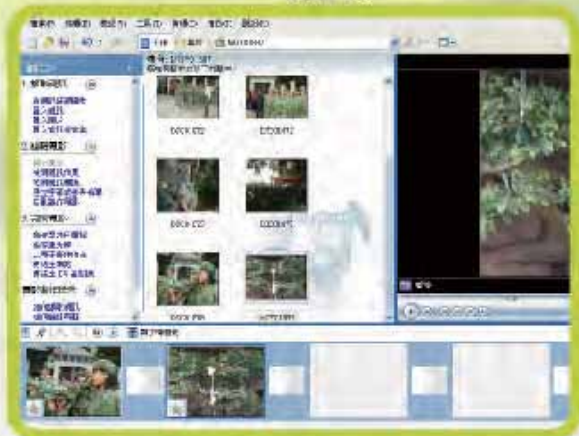
完成電影

1. 完成上述各程序後，在主畫面左邊第三個項目“完成電影”下(圖6)，您可選擇“儲存至我的電腦”或“儲存至光碟”等，並依步驟完成；

2. 建議將電影直接壓縮成高質素和高解析度的WMV檔，以方便儲存而不致佔據太多的空間；

3. 所製成的WMV電影檔可直接使用Windows Media Player軟件播放。

(圖4)



(圖5)

您要將字幕加在何處?

在電影開頭處加上字幕。

在腳本上將字幕加在選取的剪輯之前。

在腳本上將字幕加在選取的剪輯。

在腳本上將字幕加在選取的剪輯之後。

在電影結尾處加上參與名單。

取消

(圖6)

